

---

*Comfort-Cire*®

**Century**®

**MARS**  
Delivering Confidence

---

# MANUEL DE LA TÉLÉCOMMANDE

## Hyper chauffage zone unique

Modèles

Séries SA VCD18, 24, 30, 36, 48, 60

# Table des matières

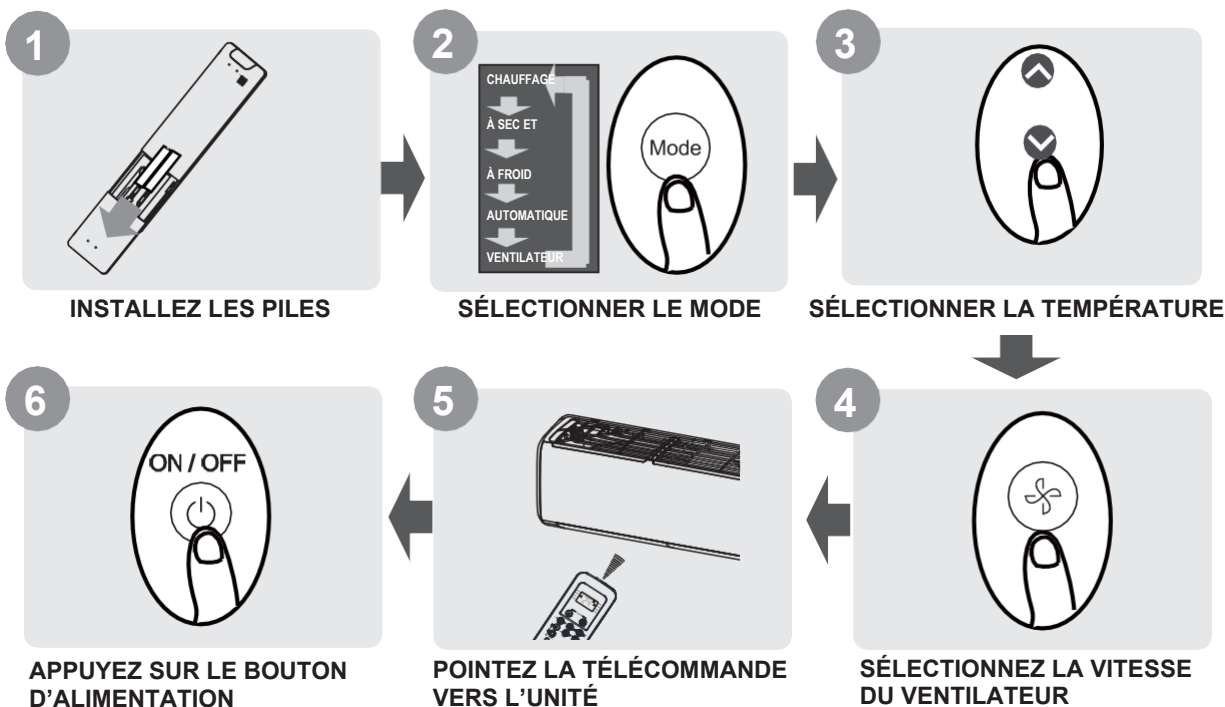
<b>Spécifications de la télécommande .....</b>	<b>02</b>
<b>Manipulation de la télécommande.....</b>	<b>03</b>
<b>Boutons et fonctions .....</b>	<b>04</b>
<b>Indicateurs de l'écran de la télécommande.....</b>	<b>08</b>
<b>Comment utiliser les fonctions de base .....</b>	<b>09</b>
<b>Utilisation des autres fonctions.....</b>	<b>11</b>

## Caractéristiques de la télécommande

Model	RG10A(D2S)/BGEF, RG10A(D2S)/BGEFU1, RG10A1(D2S)/BGEF, RG10A2(D2S)/BGEFU1, RG10A2(D2S)/BGCEFU1, RG10A2(D2S)/BGCEF, RG10A10(D2S)/BGEF, RG10B(D2)/BGEF, RG10B1(D2)/BGEF, RG10B2(D2)/BGCEF, RG10B10(D2)/BGEF, RG10B10(D2)/BGCEF, RG10Y1(D2)/BGEF, RG10Y2(D2S)/BGEF
Rated Voltage	3,0 V (piles sèches R03/LR03×2)
Signal Receiving Range	8m
Environment	-5 °C~ 60 °C (23 °F~ 140 °F)

**REMARQUE :** Pour les modèles RG10Y1 (D2)/BFEF, RG10Y2(D2S)/BFEF, si l'unité est mise hors tension en mode FROID, AUTO ou SEC avec une température réglée inférieure à 24 °C, la température réglée sera automatiquement réglée à 24 °C lorsque vous l'allumez à nouveau. Si l'appareil est éteint en mode CHAUFFAGE avec une température réglée supérieure à 24 °C, la température réglée sera automatiquement réglée à 24 °C lorsque vous l'allumez à nouveau.

### Guide de démarrage rapide



### VOUS N'ÊTES PAS SÛR DE CE QUE FAIT UNE FONCTION ?

Se référer aux **sections utilisation des fonctions de base** et **utilisation les autres fonctions** de ce manuel pour une description détaillée de l'utilisation de votre climatiseur.

### REMARQUE SPÉCIALE

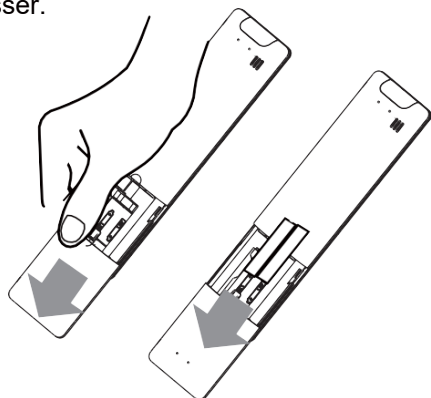
- La conception des boutons de votre appareil peut différer légèrement de l'exemple illustré.
- Si l'élément intérieur n'a pas de fonction particulière, une pression sur la touche de cette fonction de la télécommande n'aura aucun effet.
- Lorsqu'il y a de grandes différences entre le « Manuel de la télécommande » et le « MANUEL DE L'UTILISATEUR » sur la description de la fonction, la description du « MANUEL DE L'UTILISATEUR » prévaut.

## Manipulation de la télécommande

### Insertion et remplacement des piles

Votre unité de climatisation peut être équipée de deux batteries (certaines unités). Placez les piles dans la télécommande avant utilisation.

1. Faites glisser le couvercle arrière de la télécommande vers le bas pour exposer le compartiment à piles.
2. Insérez les piles en veillant à faire correspondre les extrémités (+) et (-) des piles avec les symboles figurant dans le compartiment des piles.
3. Remettez le couvercle en place en le faisant glisser.



### ! REMARQUES SUR LA BATTERIE

Pour des performances optimales du produit :

- Ne mélangez pas des piles neuves et des piles usagées, ou des piles de types différents.
- Ne laissez pas de piles dans la télécommande si vous ne prévoyez pas d'utiliser l'appareil pendant plus de 2 mois.



### MISE AU REBUT DE LA BATTERIE

Ne jetez pas les piles comme des déchets municipaux non triés. Reportez-vous à la législation locale pour la mise au rebut appropriée des batteries.

### CONSEILS D'UTILISATION DE LA TÉLÉCOMMANDE

- La télécommande doit être utilisée à moins de 8 mètres de l'appareil.
- L'unité émet un signal sonore lorsque le signal de la télécommande est reçu
- Les rideaux, autres matériaux et la lumière directe du soleil peuvent interférer avec le récepteur de signal infrarouge.
- Retirez les piles si la télécommande ne doit pas être utilisée pendant plus de 2 mois.

### REMARQUES SUR L'UTILISATION DE LA TÉLÉCOMMANDE

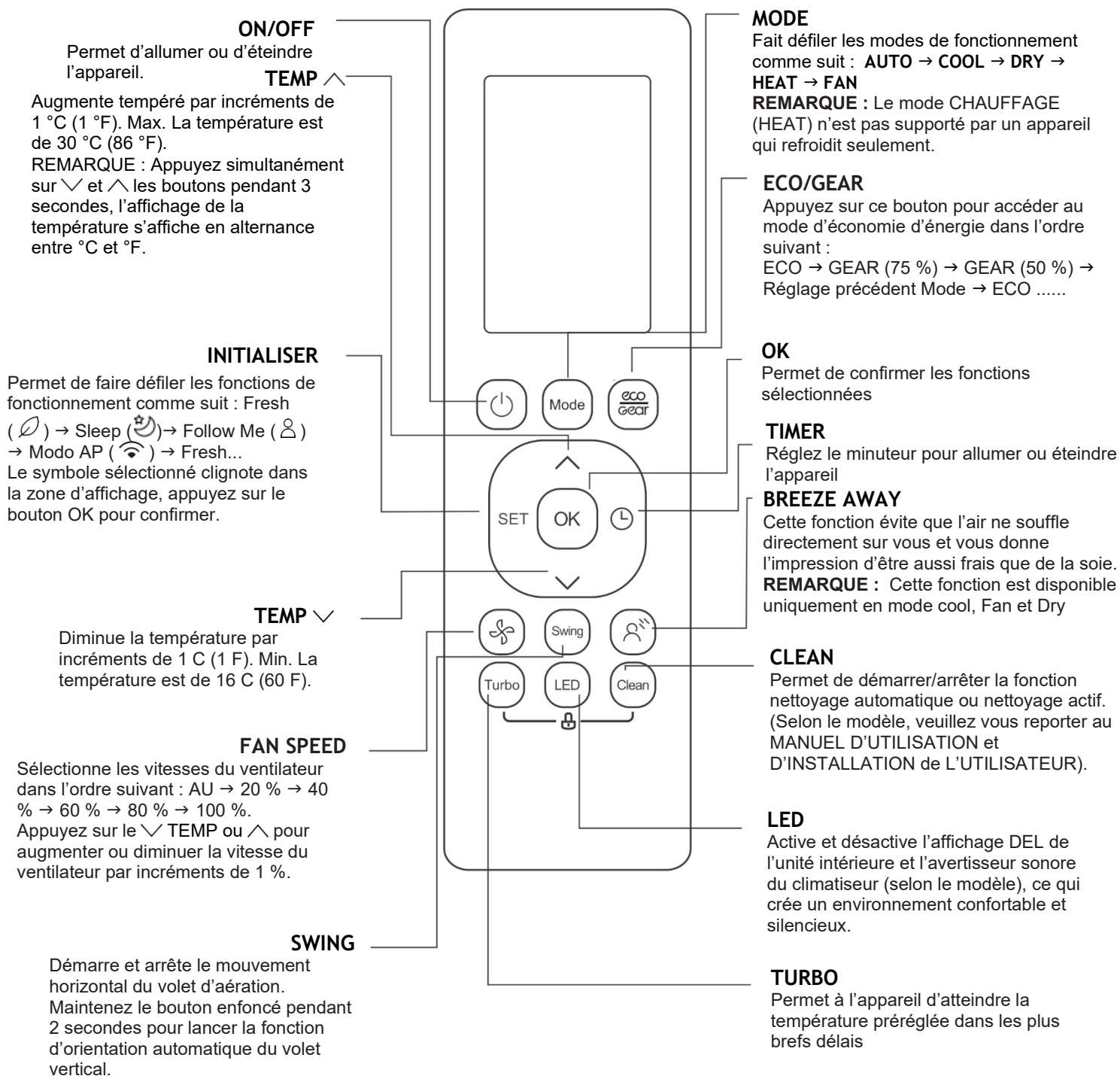
L'appareil peut être conforme aux réglementations locales.

- Au Canada, il doit se conformer à la NORME CAN ICES-3(B)/NMB-3(B).
- Aux États-Unis, cet appareil est conforme à la partie 15 de la réglementation FCC. Le fonctionnement est soumise aux deux critères suivants :
  - (1) Cet appareil ne doit pas provoquer d'interférences nuisibles, et
  - (2) cet appareil doit accepter toutes les interférences reçues, y compris celles qui pourraient causer un fonctionnement indésirable.

Cet équipement a été testé et déclaré conforme aux limites applicables aux appareils numériques de classe B, conformément à la partie 15 de la réglementation FCC. Ces limites sont conçues pour fournir une protection raisonnable contre les interférences nuisibles dans une installation résidentielle. Cet équipement génère, utilise et peut émettre de l'énergie de fréquence radio et, s'il n'est pas installé et utilisé conformément aux instructions, il peut causer des interférences nuisibles aux communications radio. Cependant, il n'y en a pas de garanti qu'aucune interférence ne se produira dans une installation particulière. Si cet équipement provoque des interférences nuisibles à la réception radio ou télévision, ce qui peut être déterminé en éteignant puis en rallumant l'appareil, nous invitons l'utilisateur à essayer de corriger les interférences en prenant une ou plusieurs des mesures suivantes :

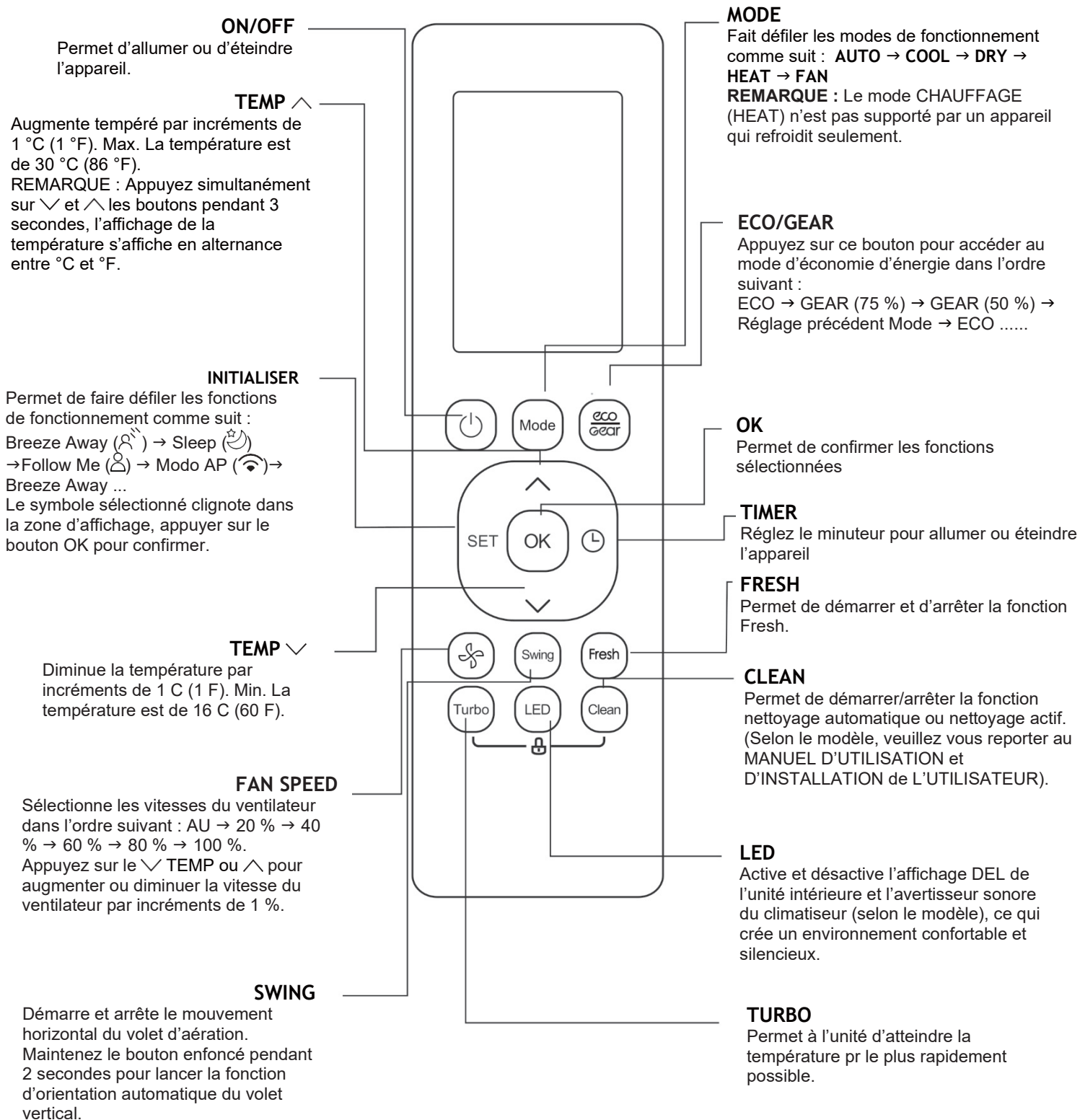
- Réorienter ou déplacer l'antenne de réception. Augmenter la distance entre l'équipement et le récepteur.
- Branchez l'équipement sur une prise d'un circuit différent de celui sur lequel le récepteur est branché.
- Consultez votre revendeur ou un technicien radio/TV expérimenté pour obtenir de l'aide.
- Les modifications non approuvées par la partie responsable de la conformité peuvent annuler le droit de l'utilisateur d'utiliser l'équipement.

seur, assurez-vous de vous familiariser avec sa commande. Consultez la **section utilisation des instructions** sur le fonctionnement du climatiseur.

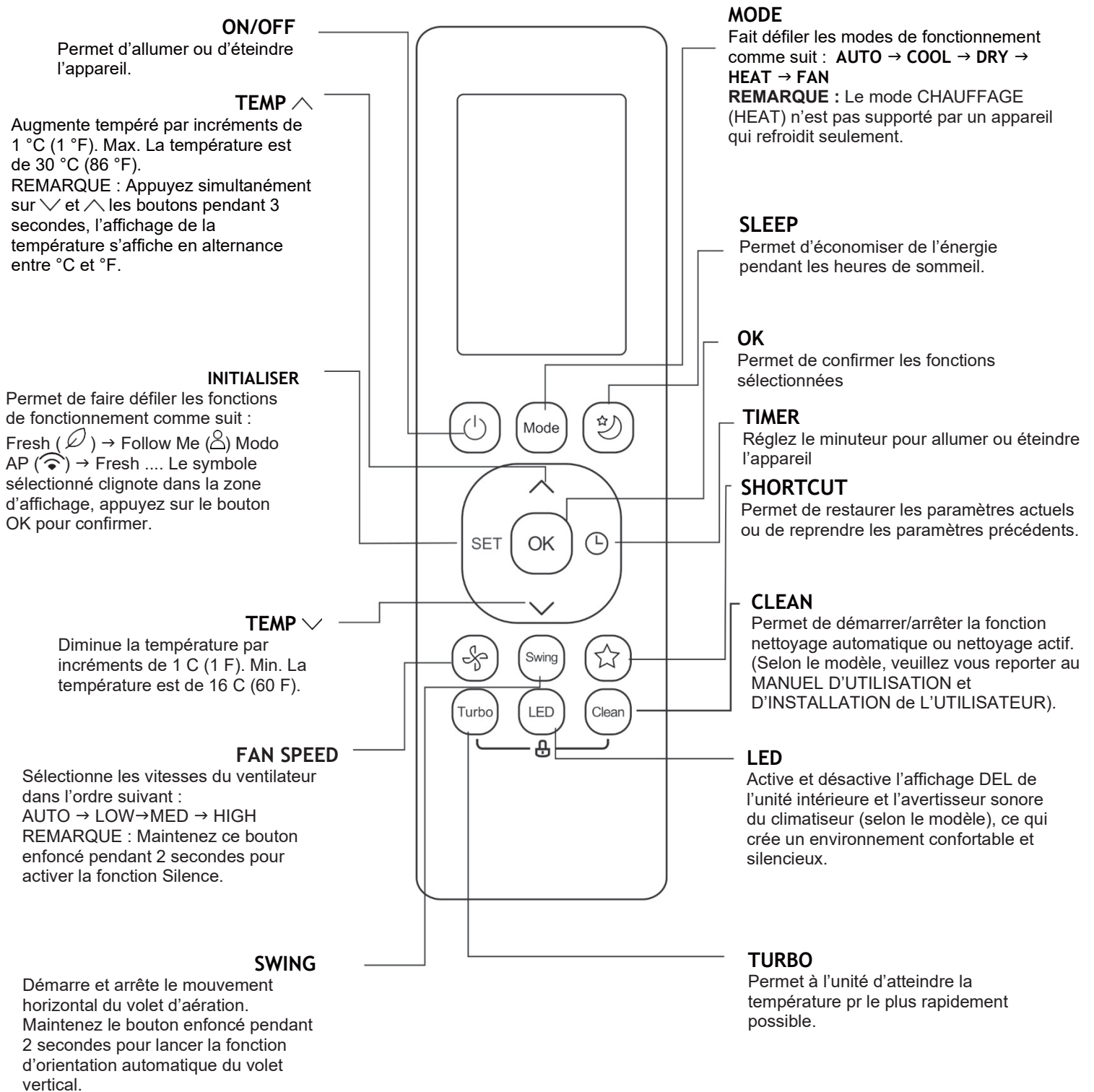


**Modèle :**

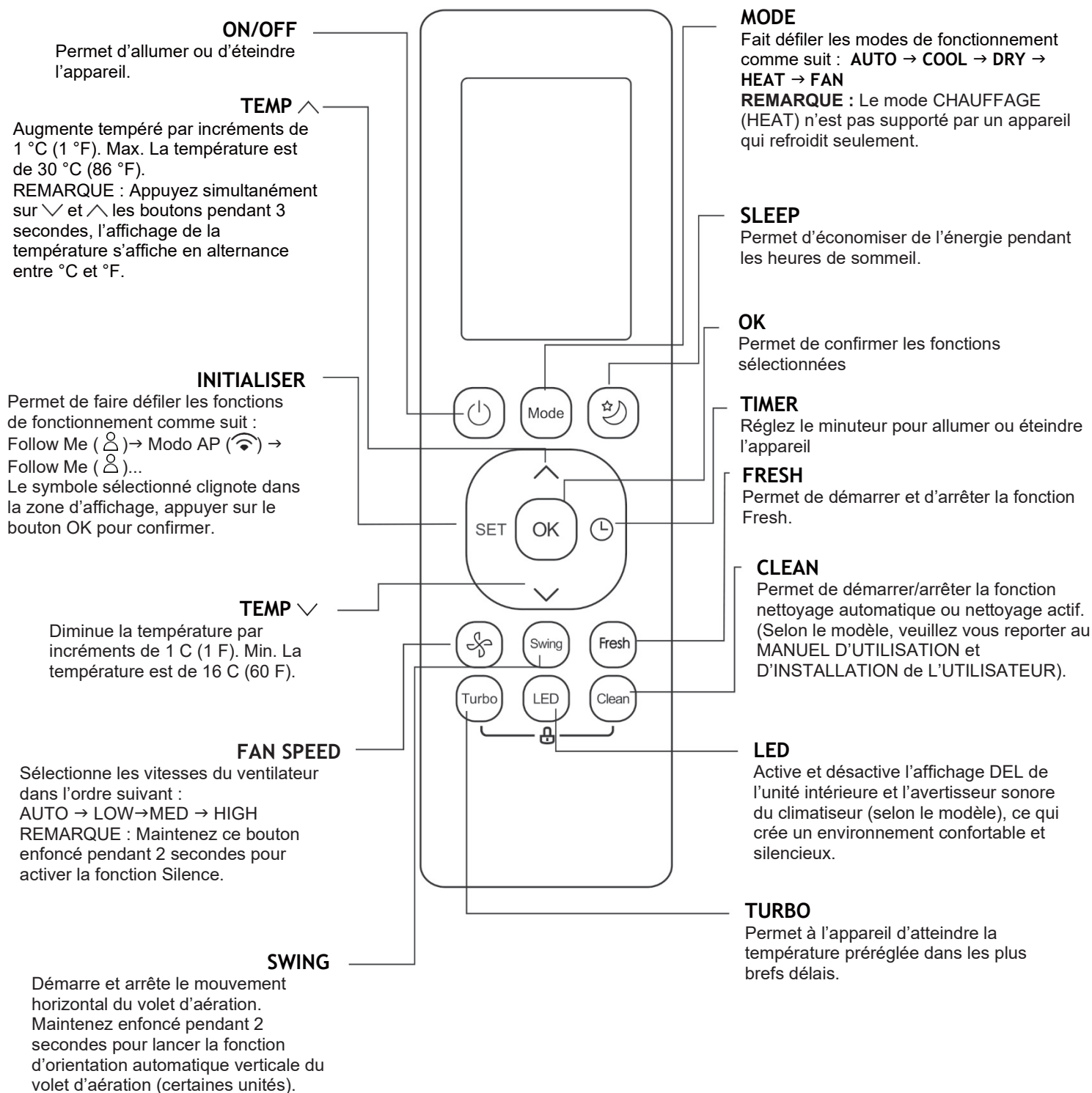
RG10A2(D2S)/BGEFU1, RG10Y2(D2S)/BGEF  
 F RG10A10(D2S)/BGEF(20-28 OC/68-82O F)  
 RG10A(D2S)/BGEF & RG10A(D2S)/BGEFU1 (la nouvelle fonctionnalité n'est pas disponible)  
 RG10A2(D2S)/BGCEFU1 et RG10A2(D2S)/BGCEF  
 (Les modèles avec fonction de refroidissement seulement, le mode AUTOMATIQUE et le mode CHAUFFAGE ne sont pas disponibles)



Modèle : RG10A1(D2S)/BGEF



**Modèle : RG10B(D2)/BFEG(nouvelle fonction n'est pas disponible) RG10B10(D2)/BGEF et RG10B10(D2)/BGCEF(20-28 C/68-82 F) RG10B2(D2)/BGCEF et RG10B10(D2)/BGCEF (modèle refroidissement seulement, mode AUTO et HEAT non disponible) RG10Y1(D2)/BGEF**

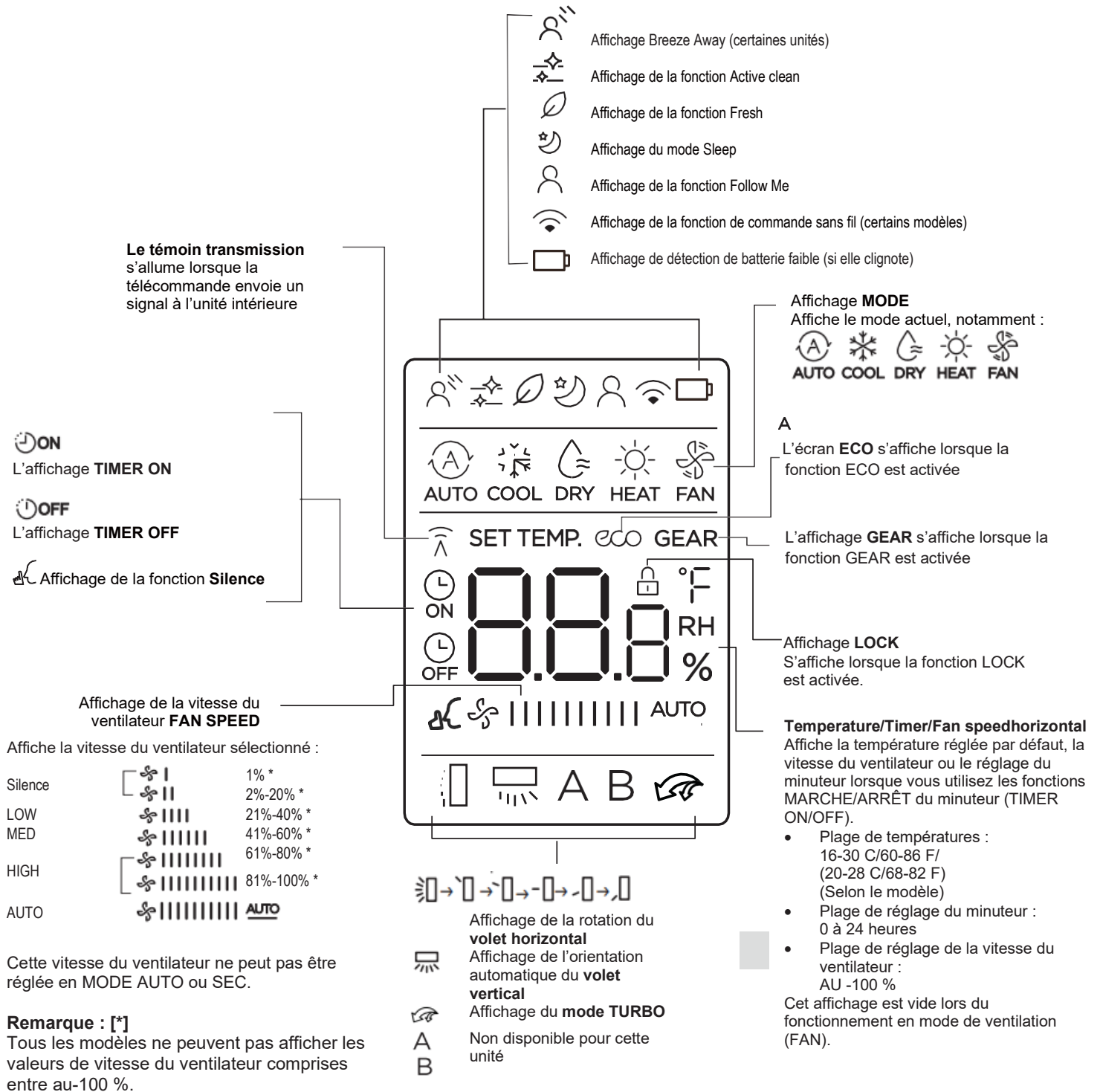


Modèle : RG10B1(D2)/BGEF



# Indicateurs de l'écran de la télécommande

Les informations s'affichent lorsque la télécommande est mise sous tension.



**Remarque :**

Tous les indicateurs présentés dans la figure sont présentés clairement. Mais pendant son fonctionnement, seuls les signes de fonction relative sont affichés sur la fenêtre d'affichage.

**! ATTENTION**

Avant toute utilisation, assurez-vous que l'appareil est branché et que l'alimentation est disponible.

**Mode AUTO**

Sélectionnez le mode AUTO



Régler la température souhaitée



Mettre le climatiseur en marche


**REMARQUE :**

1. En mode AUTO, l'appareil sélectionne automatiquement la fonction de REFROIDISSEMENT, de VENTILATION ou de CHAUFFAGE (COOL, FAN, HEAT) en fonction de la température réglée.
2. En mode AUTO, la vitesse du ventilateur ne peut pas être réglée.

**MODE COOL ou HEAT**

Sélectionnez le mode REFROIDISSEMENT/CHAUFFAGE (COOL/HEAT)



Réglez la température



Réglez la vitesse du ventilateur



Mettre le climatiseur en marche


**Mode DRY**

Sélectionnez le mode SEC (DRY)



Réglez la température souhaitée



Mettre le climatiseur en marche



**REMARQUE :** En mode SEC (DRY), la vitesse du ventilateur ne peut pas être réglée car elle a déjà été contrôlée automatiquement.

**Mode FAN**

Sélectionnez le mode de VENTILATION (FAN)



Réglez la vitesse du ventilateur



Mettre le climatiseur en marche



**REMARQUE :** Vous ne pouvez pas régler la température en mode VENTILATEUR (FAN). Par conséquent, aucune température ne s'affiche sur l'écran de la télécommande.

## Réglage du MINUTEUR

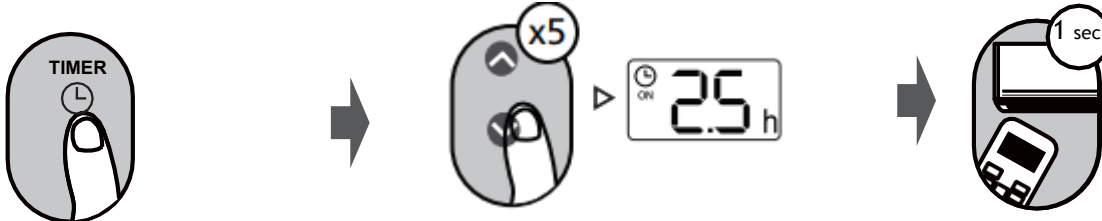
**TIMER ON/OFF:** permet de définir la durée au bout de laquelle l'appareil s'allume/s'éteint automatiquement.

### Réglage de la MINUTERIE (TIMER ON)

Appuyez sur le bouton MINUTEUR (TIMER) pour lancer la séquence de MISE EN MARCHÉ (ON)..

Appuyez sur le bouton Temp avec une flèche pointant vers le haut ou vers le bas pendant plusieurs fois pour définir le temps de mise en marche ou d'arrêt de l'unité.

Pointez la télécommande vers l'appareil et attendez 1 sec pour voir que la MINUTERIE (TIMER ON) EST ACTIVÉE.

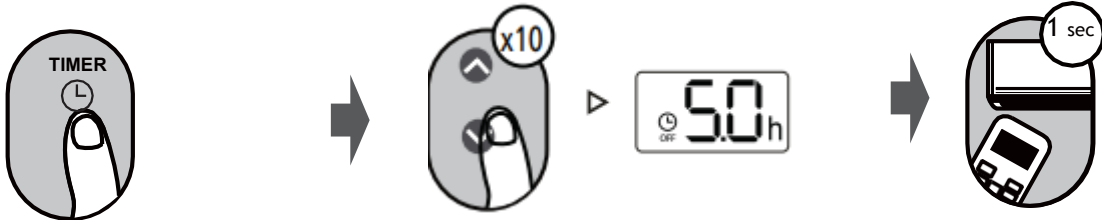


### Réglage de la MINUTERIE (TIMER OFF)

Appuyez sur le bouton TIMER pour lancer la séquence de mise hors tension (OFF).

Appuyez sur Temp. bouton fléché vers le haut ou vers le bas pendant plusieurs fois pour définir l'heure d'arrêt souhaitée de l'appareil.

Pointez la télécommande vers l'appareil et attendez 1 sec pour voir que l'arrêt de la MINUTERIE (TIMER OFF) est activée.

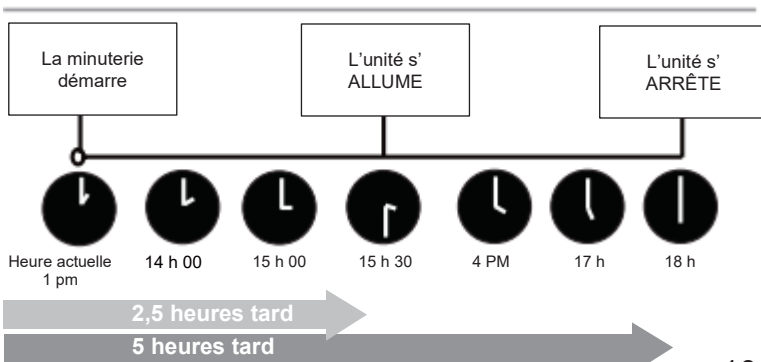
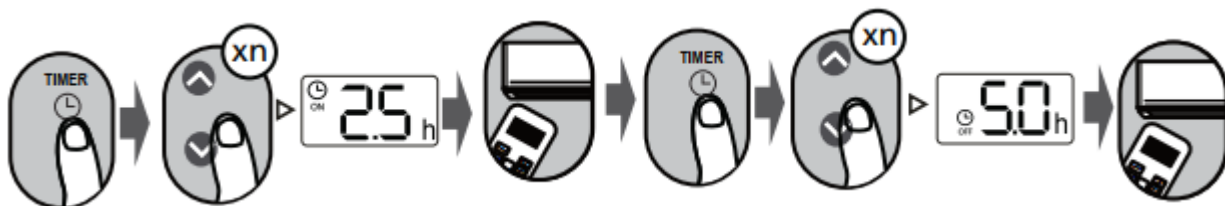


### REMARQUE :

- Lorsque vous réglez la MINUTERIE SUR ON ou OFF (TIMENR ON/TIMER OFF), la durée augmente de 30 minutes à chaque pression, jusqu'à 10 heures. Après 10 heures et jusqu'à 24 heures, elle augmente par incréments de 1 heure. (Par exemple, appuyez 5 fois pour obtenir 2,5 h, et appuyez 10 fois pour obtenir 5 h,) le minuteur revient à 0,0 après 24.
- 2,5 h, et appuyez 10 fois pour obtenir 5 h,)
- Annulez l'une des fonctions en réglant la minuterie sur 0,0 h.

### Réglage MARCHE/ARRÊT (TIMER ON/TIMER OFF) DE LA MINUTERIE (exemple)

N'oubliez pas que les périodes que vous avez définies pour les deux fonctions se rapportent aux heures qui suivent l'heure actuelle.

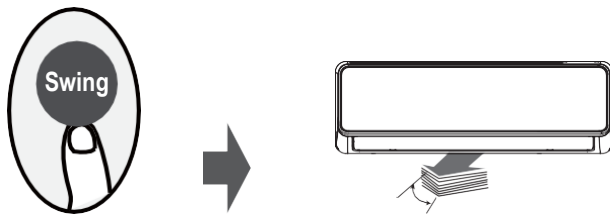


Exemple: Si la minuterie actuelle est 13 h, pour régler la minuterie comme ci-dessus, l'appareil s'allume 2,5 h plus tard (15 h 30) et s'éteint à 18 h 00.

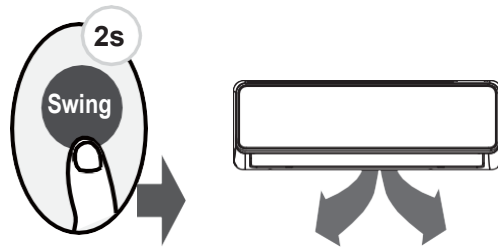
## Comment utiliser les autres fonctions

### Fonction de basculement

Appuyer sur le bouton de basculement (Swing)

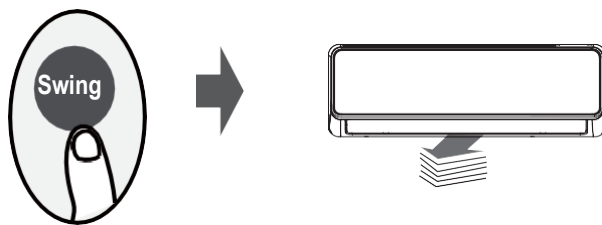


Le volet horizontal bascule vers le haut et vers le bas automatiquement en appuyant sur le bouton de basculement (Swing). Appuyez de nouveau sur pour l'arrêter.



Maintenez ce bouton enfoncé pendant plus de 2 secondes, la fonction de basculement vertical du volet d'aération est activée. (Selon le modèle)

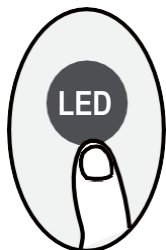
### Direction du flux d'air



Vous pouvez définir cinq directions de débit d'air différentes si vous continuez à appuyer sur le bouton de BASCULEMENT (SWING). Le volet peut se déplacer à une certaine distance chaque fois que vous appuyez sur le bouton. Appuyez sur le bouton jusqu'à ce que la direction souhaitée soit atteinte.

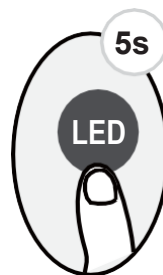
**REMARQUE :** Lorsque l'appareil est éteint, appuyez simultanément sur les boutons **MODE** et **BASCULEMENT (SWING)** pendant une seconde, le volet s'ouvre sous un certain angle, ce qui le rend très pratique pour le nettoyage. Appuyez sur les boutons **MODE** et **BASCULEMENT (SWING)** et maintenez-les enfoncés pendant une seconde pour réinitialiser le volet (selon le modèle).

### AFFICHAGE DEL



Appuyer sur le bouton LED

Appuyez sur ce bouton pour allumer et éteindre l'écran de l'unité intérieure.



Appuyer sur ce bouton plus de 5 secondes (certaines unités)

Maintenez ce bouton enfoncé pendant plus de 5 secondes, l'unité intérieure affiche la température réelle de la pièce. Appuyez de nouveau sur cette touche pendant plus de 5 secondes pour revenir à l'affichage de la température réglée.

## Fonction ECO/GEAR



Appuyez sur ce bouton pour accéder au mode d'économie d'énergie dans l'ordre suivant :

ECO → GEAR (75%) → GEAR (50%) → Mode de réglage précédent → ECO.....

Remarque : cette fonction est uniquement disponible en mode REFROIDISSEMENT (COOL).

### FONCTIONNEMENT ECO :

En mode de refroidissement, appuyez sur ce bouton pour régler automatiquement la température à 24 C/75 F, vitesse du ventilateur à Auto pour économiser de l'énergie (uniquement lorsque la température réglée est inférieure à 24 C/75 F). Si la température réglée est supérieure à 24 C/75 F, appuyez sur le bouton ECO. La vitesse du ventilateur passe en mode Auto et la température réglée reste inchangée.

#### REMARQUE :

Une pression sur le bouton ECO/GEAR, la modification du mode ou le réglage de la température réglée à moins de 24 C/75 F arrête le fonctionnement ECO.

En mode ECO, la température réglée doit être égale ou supérieure à 24 C/75 F, ce qui peut entraîner un refroidissement insuffisant. Si vous n'êtes pas à l'aise, appuyez de nouveau sur le bouton ECO pour l'arrêter.

### Fonctionnement de la fonction GEAR :

Appuyez sur le bouton ECO/GEAR pour activer le mode GEAR comme suit :

75 % (jusqu'à 75 % de consommation électrique)



50% (jusqu'à 50% de consommation électrique)



Mode de réglage précédent.

En mode GEAR, l'affichage de la télécommande alterne entre la consommation d'énergie électrique et la température réglée.

## FONCTION DE RACCOURCI (SHORCUT)

Appuyer sur le bouton de RACCOURCI (certaines unités)



Appuyez sur ce bouton lorsque la télécommande est activée, le système revient automatiquement aux réglages précédents, notamment le mode de fonctionnement, le réglage de la température, le niveau de vitesse du ventilateur et la fonction de veille (si elle est activée).

Si vous appuyez sur plus de 2 secondes, le système restaure automatiquement les paramètres de fonctionnement actuels, y compris le mode de fonctionnement, le réglage de la température, le niveau de vitesse du ventilateur et la fonction de veille (si elle est activée).

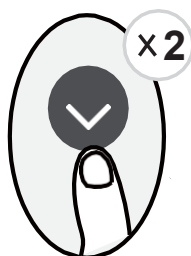
### Fonction Silence



Maintenez le bouton Ventilation (Fan) enfoncé pendant plus de 2 secondes pour activer/désactiver la fonction Silence (certaines unités).

En raison du fonctionnement à basse fréquence du compresseur, cela peut entraîner une capacité de refroidissement et de chauffage insuffisante. Appuyez sur le bouton MARCHÉ/ARRÊT (ON/OFF), Mode, Veille (Sleep), Turbo ou Nettoyage (Clean) pendant le fonctionnement pour annuler la fonction de silence.

### Fonction FP (Veille)



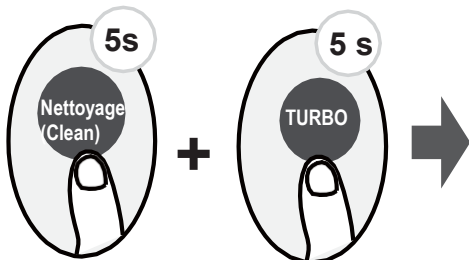
L'unité fonctionne à grande vitesse du ventilateur (lorsque le compresseur est en marche) et la température est automatiquement réglée sur 8 °C/46 F.

**Remarque :** Cette fonction est réservée à la climatisation de la pompe à chaleur seulement.

Appuyez sur ce bouton 2 fois pendant une seconde en mode CHAUFFAGE (HEAT) et réglez la température sur 16 C/60 F ou 20 C/68 F (pour les modèles RG10A10[D2S]/BGEF, RG10B10[D2]/BGEF et RG10B10[D2]/BGCEF) pour activer la fonction FP.

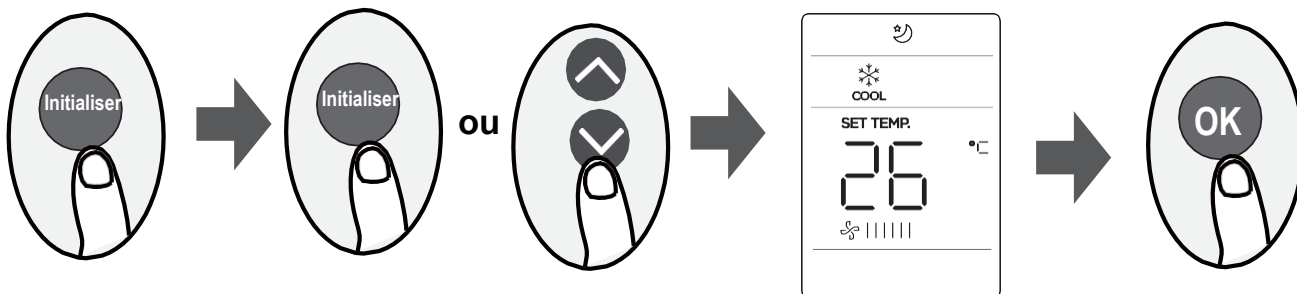
Appuyez sur Marche/Arrêt (On/Off), Veille (Sleep), Mode, Ventilateur (Fan) et Temp lors du fonctionnement annule le fonctionnement.

### Fonction LOCK (Veille)



Appuyez simultanément sur les boutons **Nettoyage (Clean)** et **Turbo** pendant plus de 5 secondes pour activer la fonction de verrouillage. Tous les boutons ne répondent pas, sauf si vous appuyez sur ces deux boutons pour désactiver le verrouillage, appuyez de nouveau sur les boutons pendant deux secondes.

## Fonction SET (Veille)



- Appuyez sur le bouton RÉGLER (SET) pour accéder au réglage de la fonction, puis appuyez sur le bouton RÉGLER (SET) ou sur le bouton TEMP ∨ ou le bouton TEMP ∧ pour sélectionner la fonction souhaitée. Le symbole sélectionné clignote dans la zone d'affichage, appuyez sur le bouton OK pour confirmer.
- Pour annuler la fonction sélectionnée, il suffit d'effectuer les mêmes démarches que ci-dessus.
- Appuyez sur le bouton RÉGLER (SET) pour faire défiler les fonctions de fonctionnement comme suit : Breeze Away\* (☼) → Fresh\* (🍃) → Sleep (🌙) → Follow Me (👤) → AP mode (📶)  
 [\*]: Si votre télécommande est équipée d'un bouton Breeze Away, d'un bouton Fresh ou d'un bouton Sleep, vous ne pouvez pas utiliser le bouton RÉGLER (SET) pour sélectionner la fonction Breeze Away, Fresh ou Sleep.

### Fonction Breeze Away (☼) (certaines unités):

Cette fonction évite que l'air ne souffle directement sur le corps et vous donne l'impression de vous sentir comme enrobé de soie fraîche

**REMARQUE :** Cette fonction est disponible uniquement en mode froid (cool), ventilateur (Fan) et sec (Dry).

### Fonction FRESH(🍃) (certaines unités) :

Lorsque la fonction FRESH est activée, le générateur d'ions est alimenté et contribue à purifier l'air dans la pièce.

### Fonction de veille (Sleep) (🌙) :

La fonction de Veille [SLEEP] est utilisée pour réduire la consommation d'énergie pendant le sommeil [et ne nécessite pas les mêmes réglages de température pour être confortable). Cette fonction ne peut être activée que par l'entremise de la télécommande.

Pour plus de détails sur le, reportez-vous à la section fonctionnement en veille (sleep) dans MANUEL D'UTILISATION.

**Remarque :** La fonction de VEILLE (SLEEP) n'est pas disponible en MODE VENTILATEUR (FAN) ou SEC (DRY).

### Fonction Follow Me (👤):

La fonction FOLLOW ME permet à la télécommande de mesurer la température à son emplacement actuel et d'envoyer ce signal au climatiseur toutes les 3 minutes. Lorsque vous utilisez les modes AUTO, FROID (COOL) ou CHAUFFAGE (HEAT), la mesure de la température ambiante à partir de la télécommande (au lieu de l'unité intérieure elle-même) permet au climatiseur d'optimiser la température autour de vous et d'assurer un confort maximum.

**REMARQUE :** Appuyez sur le bouton Turbo et maintenez-le enfoncé pendant sept secondes pour démarrer/arrêter la fonction de mémorisation de la fonction Follow Me.

- Si la fonction de mémoire est activée, **On** s'affiche pendant 3 secondes à l'écran.
- Si la fonction de mémoire est arrêtée, **Off** s'affiche pendant 3 secondes à l'écran.
- Lorsque la fonction de mémoire est activée, appuyez sur le bouton MARCHE/ARRÊT (ON/OFF), passez en mode ou une panne de courant n'annule pas la fonction Follow Me.

### Fonction AP (📶) (certaines unités) :

Choisissez le mode AP pour configurer le réseau sans fil. Pour certaines unités, ça ne fonctionne pas en appuyant sur le bouton RÉGLER (SET) Pour entrer

En mode AP, appuyez en continu sur le bouton LED sept fois en 10 secondes.



---

*et les dimensions sont susceptibles d'être modifiées et corrigées sans préavis ni obligation. Détermination de l'installateur est responsable de l'application et de la pertinence de l'utilisation de tout produit.*

*En outre, l'installateur est responsable de vérifier les données dimensionnelles du produit avant de commencer toute préparation pour l'installation.*

*Les programmes d'incitation et de remise ont des exigences précises quant au rendement et à la certification des produits. Tous les produits sont conformes aux réglementations en vigueur à la date de fabrication; toutefois, les certifications ne sont pas nécessairement accordées pour la durée de vie d'un produit. Par conséquent, il incombe au demandeur de déterminer si un modèle donné est admissible à ces programmes d'incitation ou de rabais.*

*Comfort-Cire*® 

1900 Wellworth Ave., Jackson, MI 49203 • Ph. 517-787-2100 • [www.marsdelivers.com](http://www.marsdelivers.com)

  
Delivering Confidence